

Svein Roald Strand er født i Porsgrunn i 1934, men vokste opp på Meheia ved Kongsberg. Etter å ha gjennomgått Kunst- og håndverkskolen, var han i årene 1957–1959/60 elev av Statens Kunstakademi under Aage Storstein og Alexander Schultz.

Spesielt Schultz var en god lærer for ham. Minst like stor betydning fikk imidlertid Sigurd Danifer som, til tross for den store aldersforskjell, ble hans venn. Schultz og Danifer vakte for alvor Strands interesse for fransk kunst. Matisse, Vuillard, Bonnard og, mer indirekte, Picasso og kubismen ble viktige forutsetninger for Strands utvikling som maler. Det var Danifer som fikk ham til å forstå betydningen av kubistenes formeksperimenter. I hvor høy grad han kom til å dele Lhote-eleven Sigurd Danifers kunstsyn ga Strand overbevisende uttrykk for i sitt katalogforord til minneutstillingen i Galleri K. våren 1979. Han karakteriserer her Danifer som «plastisk impresjonist», en maler som forsøker å forene form og farge. For Danifer er det å male et spørsmål om å se, et spørsmål om sansningens intensitet, og da er et forrevet klippelandskap ikke mer egnet som beveggrunn for malerens fantasier enn et halvspist eple.

Noen måneder etter Danifers død vinteren 1958, stilte Strand for første gang ut i Oslo. Det var på Palettens vårutstilling, som omfattet arbeider av 20 unge kunstnere.





Strands tidlige figurbilder og landskaper er litt forsiktig malt. Bilder som det nærmest romantiske en face-portrettet av en ung pike (1961) og Kvinne i profil (1962, utstilt første gang i Kunstnerforbundet 1964) preges av en egen innadvendt ro og stillhet og en følsomt nyansert, gråstemt koloritt. I høyere grad realistisk oppfattet er Morgentoilette (1962). På denne tiden gjorde det seg gjeldende en tendens i retning av en mer robust uttrykksform, en bredere behandling og en noe friskere fargebruk.

Det var denne utvikling Strand dokumenterte i Holst Halvorsens kunsthandel i november 1963 på den historisk betydningsfulle gruppeutstillingen han selv regner som sin debut. Her deltok seks kunstnere som kjente hverandre godt, foruten Strand, Frans Widerberg, Johannes Vinjum, Niclas Gulbrandsen og Eilif Amundsen som alle kom til å spille en betydningsfull rolle i norsk kunst, dessuten den meget eldre Finn Schmidt-Melbye. Av mange kritikere ble mønstringen sett på som en utidsmessig romantisk reaksjon på tidens abstrakte og non-figurative strømninger. Peter Anker hevdet at utstillerne representerte en åndelig isolasjon og Pål Hougen at gruppen forsøkte seg med tidsflukt og stilimitasjon og slo seg ned i gravkjelleren. Mest anerkjennende var Magne Malmanger i Dagbladet som fant at fem av kunstnerne arbeidet i et formspråk som sto naturalismen nær. Han roste Svein Strand for varhet og koloristisk følsomhet, fremhevet Portrett av ung pike (1961) og Fra





Frognerkilen (1962) for den sikre oppfatning og fint samstemte koloritt, men hevdet at de seneste arbeidene viste kvalitativ tilbakegang. Selv skrev jeg i Kunst og Kultur at utstillingen som helhet ikke gjorde noe ubetinget sterkt inntrykk, men at den hadde et ekte og tilforlateglig preg som virket tiltalende. Jeg forundret meg over at folk i alderen 29–33 år kunne male så gammelmodig og fant at et av utstillingens sterkeste arbeider, Svein Strands Portrett av en ung pike (1961) faktisk minnet om Vilhelm Hammershøis portretter.

I 1964 stilte gruppen, som nå kalte seg 6-kanten, ut i Bergens Kunstforening.

Allerede i studietiden hadde Strand vært i Paris og København og i 1964 oppholdt han seg et halvt år i Spania og Italia. I Spania malte han Kvinne med speil, som med den bredt antydende form og de raffinerte fargeklanger synes å gi et forvarsel om det som skulle komme til å prege hans kunst i 1970-årene.





Strands første separatutstilling ble avholdt i Unge Kunstneres Samfund november 1966. Det var i alt femten arbeider, flest modellstudier, videre stilleben og enkelte landskaper. Spesielt når det gjaldt de impressive figurstudiene var tilknytningen til fransk kunst mer åpenbar enn tre år tidligere. Mens kunstneren selv ga uttrykk for at han beundret Matisse- og Picasso-generasjonen, fant Erik Dæhlin og undertegnede visse minnelser om Toulouse-Lautrec. Vi skrev anerkjennende om Strands koloristiske talent, det samme gjorde Arne Durban og Ole Mæhle som begge fremhevet et av utstillingens mest omfangsrige malerier, Modell mot engelsk tapet, «interessant både som form, farge, tegning og karakteristikk». De hevdet imidlertid at kunstneren ofte slapp sine bilder for tidlig og nøyde seg med antydninger i form og farge. Strand var nettopp på denne tiden inne i en spennende overgangsfase. I U.K.S. hadde han tatt med et dramatisk oppfattet kystbilde fra Kragerøkanten (Skisse fra kysten, 1966), malt med en helt ny dristighet og spontanitet.

I september 1967 presenterte Strand tegninger i kull, tusj og kritt i Kunstnerforbundets mellomste sal. Samtidig stilte hans venn John David Nielsen ut malerier i den minste salen. Strand og Nielsen synes gjensidig å ha inspirert hverandre som kunstnere. Spesielt omkring 1970 syntes man å fornemme en impuls fra Nielsens mer ekspressive form i Strands maleri.

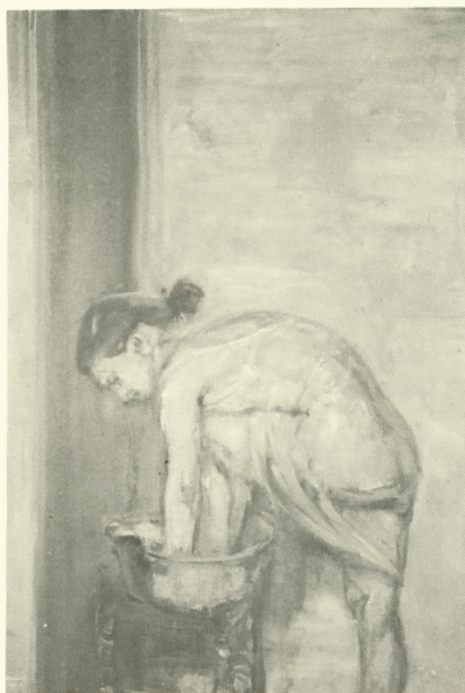


Strand deltok i 1967 på utstillingen Norsk figurativ kunst i dag, Galleri F. 15, Moss og på Biennalen i Barcelona, i 1968 på mønstringen Norsk kunst i Odense og for første gang på Høstutstillingen (deltok også i 1969, 1972 og 1975–76). I 1969 foretok han en reise til Leningrad og ble tildelt et større stipendium fra Kavlis fond. I 1970 fikk han Statens 3 årige arbeidsstipendium. Samme år ble han medlem av Den faste jury. Siden har Strand oppholdt seg mest i utlandet. Han bodde i Frankrike 1970–72, 1973–74 og 1977, i Hellas 1977, Barcelona 1980 og i Tunisia 1980–81 og fra 1982 i Frankrike.



På sin utstilling i Permanenten i oktober 1970 viste Strand stilleben med høstblomster og frukt, interiører med og uten kvinner samt noen hoder, mange av bildene holdt i en blålig tonet koloritt. Øistein Parmann og undertegnede fremhevet den frie og levende penselføringen og friskheten i motivoppfatningen. I Aftenposten skrev Søren Steen-Johnsen at Strands bilder ofte skilte seg ut ved sine maleriske kvaliteter. «Strand maler tilsynelatende uanstrengt, men med en umiskjennelig sans for valører. Og selve gleden ved å male er hele tiden til stede. Bildene er ikke blikkfangere, men ved nærmere studium har de verdier som det er verdt å merke seg. De er intime i beste forstand, godt underbygget og har den egenskap at de vinner ved nærmere betraktning».





Separatutstillingen i Kunstnerforbundet i september 1973 ble et kunstnerisk gjennombrudd med innkjøp av Nasjonalgalleriet, Riksgalleriet, Oslo Kommunes kunstsamlinger og Norsk Kulturråd.

I min omtale betegnes han som en fin og stillferdig kolorist. Hans malerier, vesentlig interiører, oppstillinger fra Paris og syd-Frankrike var preget av klarhet og måtehold i pakt med fransk tradisjon, men hadde samtidig en sjælelig ekspressiv dimensjon, et preg av melankoli som ledet tanken mot Soutine og andre øst-europeiske kunstnere av École de Paris. Det var imidlertid to bilder av en helt annen karakter som ikke ble nevnt i min kronikk, Maleren og motivet (I og II, 1972). Flere kritikere fant naiviserende tendenser i disse komposisjonene, spesielt i de fortegnede figurene. «Tegnefeilene» er imidlertid meget bevisst utført, forsterker bildenes slående kontrasterende og dissonerende former og er helt i pakt med den strengt abstraherte komposisjon. På en mer direkte måte enn vanlig hos Strand røper bildene impulser fra kubismen.

Høsten 1973 ble Strand invitert til å stille ut på Salon Paris Sud og i 1976 deltok han på mønstringen Norsk idag i Stockholm.

De bildene Strand viste i Galleri Dobloug høsten 1976 røpet at maleren hadde gjennomgått en rik utvikling siden separatutstillingen tre år tid-





ligere. På spørsmål om hva som skilte de nye bildene fra hans tidligere, uttalte kunstneren i et intervju i Morgenbladet: «Selv ser jeg lettest kontinuiteten. Men jeg har villet føre videre formvalget fra mine tidligere bilder, komplisere dem, føye til nye og flere elementer. Forskjellen ligger således bare i at jeg har rykket tre-fire skritt lenger tilbake fra motivet. Men konsekvensen av denne lille forandring i posisjon er stor. Synsfeltet utvides voldsomt. Tusen nye ting kommer bokstavelig talt inn i bildet og skal analyseres, dreies på og flyttes, inntil de hver og en har funnet den plass på billedflaten som tilkommer dem. En ny ting eller form kan bare tilføyes hvis den bidrar, ikke til bildets mangfold, men til dets enhet». I forordet til katalogen hevder John David Nielsen at Strand med et utgangspunkt i kubismen hadde orientert seg i retning av tidligere tiders maleri. Impulsene fra Matisse og især fra Vuillard og Bonnard var da også påtagelige.

Sammen med 8 kunstnere viste Strand i oktober 1977 tegninger i Galleri Dobloug og et år etter deltok han med malerier på en gruppeutstilling i Galleri K. I oktober 1982 stilte han ut tegninger i Galleri Tanum sammen med 4 andre malere.

Strands separatutstilling i Galleri K. høsten 1979 viste at han fra en litt forsiktig begynnelse i løpet av tyve år hadde nådd frem til en suveren kunstnerisk frihet. Etter den anerkjennelse mønstringen vakte på alle hold ble han invitert til å avholde den store Festspillutstillingen i





Bergens Kunstforening våren 1981. Utstillingen som også ble vist i Trondhjems Kunstforening og Kunstnernes Hus hadde en retrospektiv karakter og omfattet nesten alle hans viktigste arbeider helt tilbake til begynnelsen av 1960-årene. Strand presenterte i alt 130 verker, mer enn halvparten malerier, videre gouacher, tegninger og litografier. Det var en manifestasjon av en moden mester som komposisjonelt, koloristisk og stofflig behersket et usedvanlig rikt register. Strands nyere bilder er uhyre komplekse, ikke minst i koloristisk henseende. De ofte subtile fargenyansene sløres og veves i hverandre og gir hver kvadratcentimeter av lerretet et vibrerende liv.

Først med denne mønstringen ble Svein Strand kjent av et bredere publikum.

*Oscar Thue*