

## YUKI OKUMURA



Yuki Okumura, '29,771 days – 2,094,943 steps', 2019. Scanned and partly overlaid published photographic image; archival pigment print on paper, image: 38 x 56 cm

Sinds januari is Brussel nog maar eens een galerie rijker. Meer zelfs: eigenlijk vier voor de prijs van één. Zo delen Lambdalambdalambda (Pristina), Lulu (Mexico City), Park View / Paul Soto (Los Angeles) en MISAKO & ROSEN (Tokyo) afwisselend een (vrij beperkte) ruimte op het gelijkvloers van een historisch gebouw in Sint-Gillis met als overkoepelende naam LA MAISON DE RENDEZ-VOUS. Na de openings-tentoonstelling 'La peinture abstraite' waar vier schilderijen te zien waren – één per galerie – mag MISAKO & ROSEN nu de spits afbijten. Ex-Wielsresident Yuki Okumura toont er een reeks werken waarin zijn fascinatie voor twee ongreepbare figuren uit de recente kunstgeschiedenis samenkomen: On Kawara en Stanley brouwn. Beiden deelden niet alleen een manier om respectievelijk tijd en ruimte op eigen wijze te meten, maar ook een vorm van discretie – wat in deze tijden van Instagram en andere tools voor schaamteloze zelfpromotie een steeds grotere deugd is. Zo zijn van beiden nauwelijks (portret)foto's bekend.

Centraal in de tentoonstelling staat een video waarin een aantal sleutelfiguren uit de internationale kunstscene zoals Michèle Didier, Rudi Fuchs en Kasper König herinneringen ophalen aan de kunstenaars. Beiden worden omschreven als 'he' of 'him' waardoor het niet altijd even duidelijk is over wie het nu juist gaat. Maar dat vergroot alleen de associatie tussen de bevriende kunstenaars en het mysterie dat rond hen hangt. De geïnterviewden worden ook steeds vanop de rug gefilmd, wat de notie van discretie alleen maar versterkt.

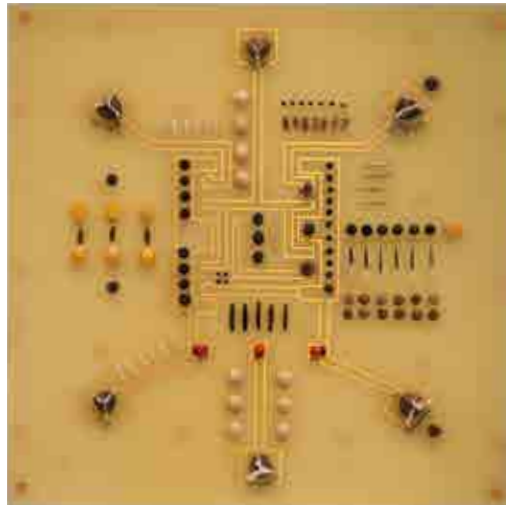
Soms is het wel duidelijk over welke kunstenaar het gaat, wanneer een van hen het heeft over date paintings of de ander over een manier om afstanden te meten met het lichaam in plaats van met het metrisch systeem. De film slaagt erin een portret te schetsen van de mens achter de kunst en een tipje van de sluier te lichten zonder het mysterie volledig prijs te geven. Wel had het geen kwaad gekund de film wat te editen, want anderhalf uur is misschien toch een beetje van het goede te veel.

In een andere kamer zijn dan weer fragmenten uit catalogi te zien van beide kunstenaars die boven elkaar worden afgebeeld en zijn weergegeven op plexiglas. Zo versmelten hun werelden letterlijk, net zoals een gemonteerde foto die dient als uitnodiging waarop beide kunstenaars één worden. Zowaar de opzet van deze beperkte maar knappe tentoonstelling.

## Sam STEVERLYNCK

Yuki Okumura tot 13 april in LaMaisonDeRendez-Vous, Jef Lambeauxlaan 23, Brussel. Open do-za van 14-19 u, [www.lamaisonderendezvous.com](http://www.lamaisonderendezvous.com)

## MAARTEN VANDEN EYNDE



Maarten Vanden Eynde, 'Immortality Drive I', 2018, printed circuit board (PCB) and seeds, 31,8 x 31,8 x 5 cm (framed), courtesy of the artist and Meessen De Clercq, Brussels

De eerste keer dat ik werk zag van Maarten Vanden Eynde was in 2009, tijdens zijn laatste jaar op het HISK in Gent: hij toonde er een grote installatie met plastic, afkomstig uit de wereldzeeën. Dat is dus tien jaar terug, toen er van 'plastic soup' nog geen sprake was. Sindsdien is Vanden Eynde werk blijven maken dat vier leidmotieven in zich draagt: kunst, wetenschap, milieu en kritiek. Met als extra-eigenschap dat het hier werkelijk om kunst gaat, en niet om agit prop.

Vanden Eynde, die de laatste jaren internationaal tentoonstelt en in 2017 nog publieks-laureaat was van de Belgian Art Prize, heeft nu een grote tentoonstelling in de Brusselse galerie M S S N D C L R C Q (zijn vierde solo in dit huis). 'Half Earth' luidt de titel, en weerom vraagt Vanden Eynde zich sterke en gerichte, maar ook kunst-gestuurde vragen over milieu, grondstoffenbeleid, de digitale pletwals, het fenomeen 'mens' en de bedreigingen die dit schepsel met zich meebrengt voor onze aarde.

'The Last Human' is een redelijk macaber werk van een skelet in foetushouding, dat gedeeltelijk opgegraven lijkt: de schedel blijkt volgepropt met elektronische onderdelen, alsof – zoals het plastic in de oceanen – het digitale de ondergang van de laatste mens heeft ingeluid. Elders in de galerie zijn drie werken (één groot, twee kleinere) te zien die op het eerste gezicht lijken op een processor in computers, maar waarbij de schakelpunten gevormd worden door zaden van honderden graansoorten, zoals die bewaard worden in de Svalbard Global Seed Vault, de wereldzadenbank op het Noorse Spitsbergen. En nog voort spelend op de thematiek op het einde der mens(heid): het werk 'And Then There Were None' is opgebouwd uit kunstogen, zoals die door taxidermisten worden gebruikt, als beeld voor de 'zesde uitstervingsgolf', die volgens de wetenschap nu bezig is voor mens & dier, na de vijf vorige in het bestaan van deze aarde.

'Overview Effect' toont hoe de wereld kan uiteenvallen in tijdzones, waarbij de mens zich koortsachtig verplaatst en dus te veel fossiele brandstof verbruikt en daarmee de aarde uitput. Elders combineert Vanden Eynde het verdwijnen van ivoor, waarbij een slagtand van een olifant (weer een bedreigde soort) uitgespaard wordt in een bakelieten sculptuur: bakeliet, een Belgische uitvinding, was de eerste vorm van plastic.

'Half Life' ten slotte, die de tentoonstelling ook zijn titel geeft, is een grote sculpturale installatie waarin Vanden Eynde een opslag-container voor radioactief afval in negen fases telkens halveert, om de halfwaardetijd te visualiseren: het Belgische radioactieve afval wordt opgeslagen in kleilagen, twee- tot vierhonderd meter diep in Mol, de halfwaardetijd kan oplopen tot een paar miljoen jaren.

Maarten Vanden Eynde maakt sterke kunstwerken die ons confronteren met het antropocentrisme: het tijdperk waarin voor het eerst de mens de natuur lijkt te besturen, en niet omgekeerd. Maar dat is natuurlijk onzin: als de natuur één keer serieus met de vinger knipt, is het met ons gedaan.

## Marc RUYTERS

Maarten Vanden Eynde, 'Half Earth' tot 30 maart in galerie M S S N D C L R C Q, Abdijstraat 2, Brussel. Open di-za van 11-18 u. [www.meessendeclercq.be](http://www.meessendeclercq.be)

## THOMAS BAYRLE



'Entwurf für U-Bahn (Auto) Design for Subway (Car)', 1990, photocopy collage on paper, 169 x 296 cm, unique. Courtesy the artist and dépendance, Brussels. Photo credit © Kristien Daem

In lijn met recente tentoonstellingen over niet gerealiseerde of als mislukt beschouwde kunstwerken, stelt dépendance in Brussel momenteel zeven werken voor van de Duitse kunstenaar Thomas Bayrle, die in 2014 nog een gesmaakte overzichtstentoonstelling had in Wiels. Het gaat om een reeks werken die de kunstenaar in 1990 maakte als ontwerp voor een metrostation in Offenbach, dichtbij Frankfurt am Main. De door hem gekozen motieven – een auto, vliegtuig, trein en voetganger – passen dan wel mooi binnen de context van de openbare opdracht, maar ze werden niet weerhouden.

De vier grote werken op papier zijn uitgevoerd in de door Bayrle bedachte 'Superform'-techniek: een vorm, zoals bijvoorbeeld in dit geval een auto, die wordt opgebouwd door honderden identieke miniaturafbeeldingen van diezelfde vorm. De banden en voorruit van de grote auto worden bijvoorbeeld gevormd door auto's die donkerder zijn afgedrukt om het verschil te benadrukken en een gevoel van reliëf op te roepen. De werken zijn allemaal uitgevoerd met ondertussen hopeloos gedateerde printers en computers en de daaruit voortkomende vormtotaal die is opgebouwd volgens een eenvoudig binair systeem. Vervolgens werden die geduldig uitgeknipt en op een groot blad papier gekleefd. Twee werken op doek, waarvoor de kunstenaar op een sjabloon een aantal terugkerende patronen met de hand heeft ingekleurd, moesten de opdrachtgever een idee geven van de uiteindelijke kleurcombinaties.

Daarnaast wordt nog een ander werk getoond dat eveneens een openbare opdracht was die de kunstenaar – weerom – niet in de wacht sleepte. Het gaat om een ruitachtige vorm die verrassend sterk doet denken aan kantwerk, waarin een figuurtje voorkomt met een ondertussen almodisch telefoontoestel. Een opdracht voor een telefoniebedrijf, mocht iemand er nog aan twijfelen. Ook de overeenkomst met kant hoeft niet te verbazen: Bayrle begon zijn loopbaan in een textiel fabriek bij een weefgetouw, een biografisch weetje dat in elke tekst over de kunstenaar wordt opgevoerd en primordiaal is voor het soort kunst dat hij al een paar decennia maakt.

De notie van het weven is dan ook een van de rode draden – nog zo'n woordspeling die tot vervelens toe terugkeert – in zijn praktijk en de werken die hier te zien zijn. Het manuele, dat soms haast iets klungeligs heeft, is een constante in zijn praktijk. Bij Bayrle dan ook geen perfecte glossy prints maar ouderwets knip-en plakwerk. Het maakt er dit werk, dat in zijn streven naar vooruitgang ondertussen ruimschoots door de tijd is ingehaald, alleen maar charmanter op.

## Sam STEVERLYNCK

Thomas Bayrle tot 13 april in dépendance, Varkensmarkt 4, Brussel. Open wo-vr van 14-18 u, za van 12-18 u en op afspraak, [www.dependance.be](http://www.dependance.be)

ARE BLYTT  
DIRK STEWEN

Links: Dirk Stewen, 'Untitled', 2012, framed, laser prints, gouache, confetti, thread and tape on paper and inked paper, 138 x 100 cm, 126 x 89 x 3 cm. Rechts: Are Blytt, 'Beautiful Wreck', 2019, acrylic paint on Belgian linen canvas, 135.5 x 95.5 cm

Nieuw talent ontdekken, we love it! Sinds ons bezoek aan Marie-Laure Fleisch (MLF) staan Are Blytt (°1981) en Dirk Stewen (°1972) op onze radar. Respectievelijk afkomstig van Noorwegen en Duitsland, delen beide kunstenaars een interesse voor fotografie, tekst en abstractie. Bij MLF tonen ze hun kunst voor het eerst naast elkaar, als autonome werken, en – op de benedenverdieping – ook samen als één kunstwerk.

De kiem van deze duotentoonstelling 'BEAUTIFUL WRECK' ligt in een residentie van Are Blytt bij Wiels in 2018. Gefascineerd door zijn atelierpraktijk en zijn activiteiten als curator, gaf MLF de Noorse kunstenaar carte blanche om een expo te maken met een kunstenaar naar keuze. Blytts voorkeur ging uit naar de analoge fotograaf Dirk Stewen omdat zijn kunst een gelijkaardige, gevoelige snaar bespeelt.

Voor 'BEAUTIFUL WRECK' charmeert Stewen met verbeeldingrijke collages op papier. Naast zelfgemaakte foto's en scans van negatieven ontwaren we oud gekleurd papier, zwarte inkt, grijsblauwe waterverf, confetti en cirkelvormige openingen. Op één werk naaide hij een fijn oranje draadje. Op een ander is een tekst uit een origineel kunstboek van Skira waarneembaar. De woorden verwijzen naar een schilderij van de Franse impressionist Camille Pissarro. De oorspronkelijke foto naast de tekst heeft Stewen verwijderd en vervangen door een fotografische opname die hij zelf maakte. Zijn kunst is minimaal, delicaat en ingetogen. Gevoel voor bedachtzame composities, visueel ritme en melancholische kleuren zijn de kunstenaar niet vreemd.

Deze kenmerken treffen we ook aan in Blytts schilderijen die soms – als het doek niet is opgespannen – een sculpturale, lichamelijke dimensie hebben. De Noor maakt gebruik van vale tinten en amorse structuren, en integreert in zijn werk eigen, gezeefdrukt fotomateriaal, naast gedrukte of geschilderde witte rechthoeken ter grootte van een A4. Op deze vormen brengt hij gesplitste woorden aan, zoals 'OBNOXI/OUSLY', 'FOCUS/ED AND MISERA/BLE' en 'BEAUTI/FUL WRECK'. Ze roepen een ambigue, donkere wereld op, een toon die we ook aantreffen in Blytts oudere schilderijen – die weliswaar niet op deze tentoonstelling te zien zijn. We lezen er namen van auteurs zoals 'MICHEL HOUELLEBECQ', 'SØREN KIERKEGAARD' en 'AMALIE SKRAM'. Deze laatste is een 19de-eeuwse Noorse auteur/feministe. In haar geschriften eist de zwarte kant van het leven de hoofdrol op. Blytt las haar boeken al op tienjarige leeftijd.

Waarom we het werk van beide kunstenaars zullen blijven volgen? Omdat het baadt in poëtische spanning en raadselachtigheid. Blytt en Stewen observeren schrandler, zonder te oordelen. In tijden waarin rendabiliteit en baldadigheid zegevieren, trekken ze de kaart van de twijfel, het toeval en de vertraging. Ze kiezen voor de pauzeknop, die wat ons betreft wat vaker mag worden ingedrukt.

## Sofie CRABBE

'BEAUTIFUL WRECK' tot 13 april 2019 bij MLF | Marie-Laure Fleisch, Sint-Jorisstraat 13, Brussel. Open di-za van 10-18 u en op afspraak. [www.galleriamlf.com](http://www.galleriamlf.com)